

# MIGRATION EINER BESTEHENDEN XPHONE CONNECT INSTALLATION

VON SQL 2014 EXPRESS AUF SQL 2019 EXPRESS

# Copyright, Rechtliche Hinweise und Versionsangabe

Version: 8.0

Zuletzt aktualisiert am: 11/03/2020

C4B Com For Business AG

Gabriele-Münter-Str. 3-5

82110 Germering | Germany

+49 (89) 840798 - 0

E-Mail: [support@c4b.de](mailto:support@c4b.de)

Website: [www.c4b.com](http://www.c4b.com)

Copyright © C4B Com For Business AG.

Alle Rechte vorbehalten.

Weitergabe und Vervielfältigung dieses Handbuchs oder von Teilen daraus sind, zu welchem Zweck und in welcher Form auch immer, ohne die ausdrückliche schriftliche Genehmigung durch die C4B Com For Business AG nicht gestattet. In dieser Dokumentation enthaltene Informationen können ohne vorherige Ankündigung geändert und ergänzt werden.

Keine Gewährleistung. Dieses Handbuch wird Ihnen wie vorgelegt zur Verfügung gestellt. Die C4B Com For Business AG übernimmt keine Gewährleistung bezüglich der Genauigkeit oder Nutzung dieses Handbuchs. Jeglicher Gebrauch des Handbuchs oder der darin enthaltenden Informationen erfolgt auf Risiko des Benutzers. Das Handbuch kann Ungenauigkeiten technischer oder anderer Art sowie typografische Fehler enthalten.

Die Lizenzrechte für eine weltweite, zeitlich unlimitierte Nutzung der installierten wav-Dateien des XPhone Connect Servers liegen bei C4B Com For Business AG. Eine Nutzung durch Partner und Kunden der C4B Com For Business AG ist im Rahmen der bestimmungsgemäßen Verwendung des Standardprodukts XPhone Connect Server erlaubt. Eine weitere Verwendung, Verwertung oder Weiterverkauf außerhalb dieser Telekommunikationssysteme ist nicht gestattet, ebenso wenig wie eine Ausstrahlung über TV, Rundfunk oder Internet. Jegliche weitere Nutzung ist untersagt und nur ggf. in Rücksprache mit C4B Com For Business AG gestattet."

*Microsoft®, Windows®, Word®, Excel®, Access®, Outlook® und Skype® for Business sind eingetragene Warenzeichen der Microsoft Corporation.*

*Unify®, OpenScape®, OpenStage® und HiPath® sind eingetragene Warenzeichen der Unify GmbH & Co. KG.*

XPhone™ ist ein eingetragenes Warenzeichen der C4B Com For Business AG.

Andere in dieser Dokumentation erwähnte Hard- und Softwarenamen sind Handelsnamen und/oder Marken der jeweiligen Hersteller.

## Inhaltsverzeichnis

1. Migration einer bestehenden XPhone Connect Installation (V8) von SQL 2014 auf SQL 2019.....	4
1.Schritt: Erstellen eines Backups der aktuellen Datenbank auf SQL Server 2014:.....	4
2.Schritt: XPhone Connect Serverdienst und alte Datenbanken beenden:.....	6
3.Schritt: Installieren der neuen SQL 2019 (Express) Instanzen:.....	6
4.Installieren des neuen SQL Management Studios SSMS .....	6
5.Schritt: Wiederherstellen der Backups in die neuen Instanzen des SQL Servers 2019 .....	7
6.Schritt: Anpassen der atlas.xml zur Verbindung der neuen Datenbanken und der Autostart Services. ....	9

# 1. MIGRATION EINER BESTEHENDEN XPHONE CONNECT INSTALLATION (V8) VON SQL 2014 AUF SQL 2019

Mit folgendem Vorgehen können Sie die Datenbanken Ihrer XPhone Connect Installation vom SQL Server 2014 (Express) auf den aktuellen SQL Server 2019 (Express) umziehen. Nachdem die alten Datenbanken nicht gelöscht werden birgt diese Migration kein Risiko.

Ausgegangen wird hier von einer Standardinstallation, aufgesetzt durch den Autorun auf dem Auslieferungsimago von C4B. Die Datenbanken befinden sich im Autolockdown Level 5 (default).

Bedingt durch das Lockdown-Level der Datenbanken ist es erforderlich, sich mit dem lokalen Administrator (.\.administrator) am Server anzumelden. Sollten Sie auch mit dem .\.administrator keinen Zugriff auf die Datenbanken bekommen, so ändern sie das Lockdownlevel für die Datenbanken in der Atlas.xml auf Level 8 (der lokale Administrator wird wieder hinzugefügt) und starten sie den XPhoneConnect Serverdienst einmal neu.

```
<Databases databaseMigrationSQLTimeOut="900">
```

```
<Main type="MSSQL" connection="Integrated Security=SSPI;Persist Security Info=False;Initial Catalog=XPDATA;Data Source=(local)\XPCONNECT" autoLockDown="8" organisationDN="ou=Organisation" configurationDN="ou=Configuration" />
```

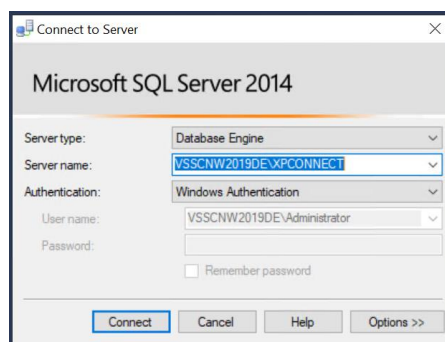
```
<Stats type="MSSQL" connection="Integrated Security=SSPI;Persist Security Info=False;Initial Catalog=XPSTATS;Data Source=(local)\XPANALYTICS" autoLockDown="8" />
```

```
<VDir type="MSSQL" connection="Integrated Security=SSPI;Persist Security Info=False;Initial Catalog=XPVDIR;Data Source=(local)\XPCONNECT" autoLockDown="8" />
```

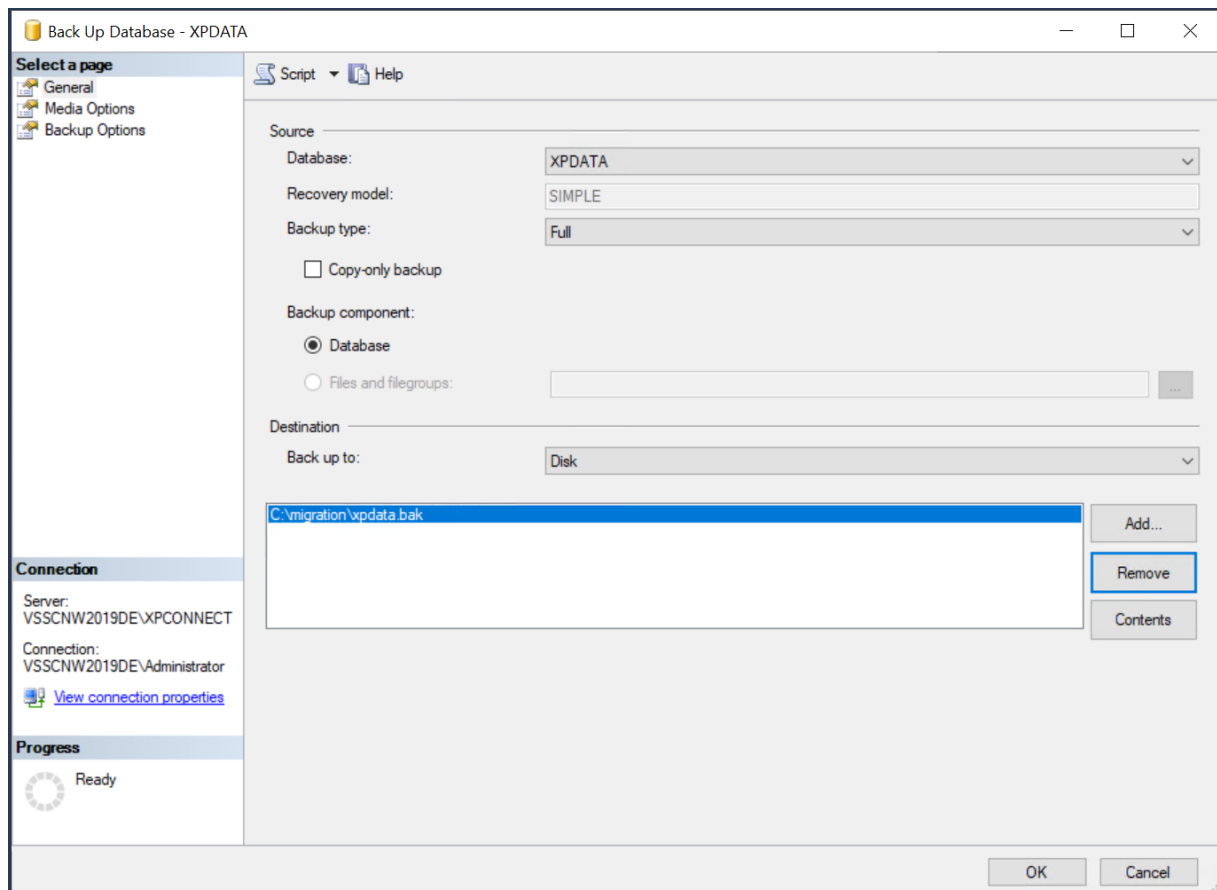
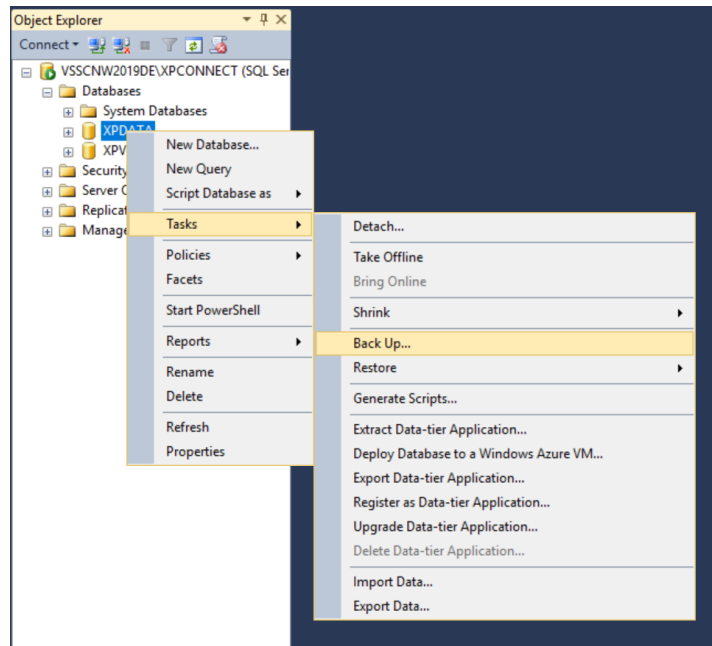
```
</Databases>
```

## 1. SCHRITT: ERSTELLEN EINES BACKUPS DER AKTUELLEN DATENBANK AUF SQL SERVER 2014:

Verbinden Sie sich mit den beiden Instanzen „XPCONNECT“ und „XPANALYTICS“ auf Ihrem SQL-Server. Verwenden Sie dazu das mitinstallierte SQL Management Studio.



Erstellen Sie nun per Rechtsklick auf die Datenbanken -> Tasks -> „back up...“ Full-Backups ihrer Datenbanken. Wir haben für unsere Anleitung das Ziel der Backups in den Ordner C:\migration verlegt um eine bessere Übersichtlichkeit zu gewährleisten. Im Beispiel werden die Backupdateien wie die Datenbanken benannt.



Sie müssen die Datenbanken XPDATA aus der Instanz XPConnect und STATS, STATSraw aus der Instanz XPAnalytics sichern. Ein Backup der Datenbank VDir aus XPConnect ist nicht notwendig, diese Datenbank enthält die Indizierung der VDir Datenquellen und wird ohnehin zyklisch neu erstellt.

## 2. SCHRITT: XPHONE CONNECT SERVERDIENST UND ALTE DATENBANKEN BEENDEN:

Um sicher zu gehen, dass ab sofort keine Daten mehr in die alten Datenbanken geschrieben werden beenden Sie bitte den XPhone Connect Server über den XPhone Connect Server Manager. Sobald der Server komplett heruntergefahren ist beenden Sie bitte die Dienste zu den beiden SQL Instanzen „XPANALYTICS“ und „XPCONNECT“ über den Windows Dienstemanager

SQL Server (XPANALYTICS)	Provides stora...		Automat...	Lokales System
SQL Server (XPANALYTICS2019)	Provides stora...	Wird au...	Automat...	Lokales System
SQL Server (XPCONNECT)	Provides stora...		Automat...	Lokales System
SQL Server (XPCONNECT2019)	Provides stora...	Wird au...	Automat...	Lokales System
SQL Server Agent (XPANALYTICS)	Executes jobs, ...		Deaktivi...	Netzwerkdienst
SQL Server Agent (XPANALYTICS2019)	Executes jobs, ...		Deaktivi...	Netzwerkdienst
SQL Server Agent (XPCONNECT)	Executes jobs, ...		Deaktivi...	Netzwerkdienst
SQL Server Agent (XPCONNECT2019)	Executes jobs, ...		Deaktivi...	Netzwerkdienst
SQL Server Browser	Provides SQL S...	Wird au...	Automat...	Lokaler Dienst
SQL Server CEIP service (XPANALYTICS2019)	CEIP service for...	Wird au...	Automat...	NT Service\SQL...
SQL Server CEIP service (XPCONNECT2019)	CEIP service for...	Wird au...	Automat...	NT Service\SQL...
SQL Server VSS Writer	Provides the in...	Wird au...	Automat...	Lokales System

## 3. SCHRITT: INSTALLIEREN DER NEUEN SQL 2019 (EXPRESS) INSTANZEN:

Sie finden die benötigten Setup-Dateien im Unterordner „\Server\3rdParty\sql“ des XPhone Connect Images. Das Verzeichnis enthält zwei Batch-Dateien (MigrateSQLServer\_STAT.bat und MigrateSQLServer\_UC.BAT), welche die neuen SQL 2019 Instanzen automatisch installieren. Führen Sie also zur Einrichtung der neuen SQL Instanzen bitte die beiden Files mit administrativen Berechtigungen aus:

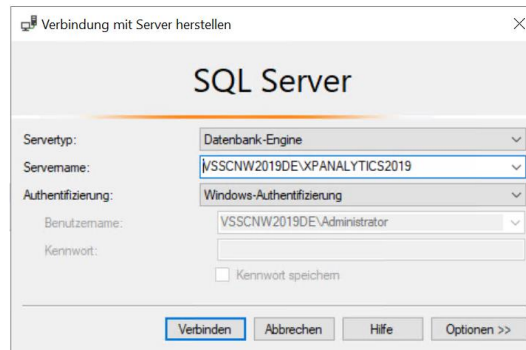
1033_ENU_LP	27.01.2020 04:27	Dateiordner	
redist	27.01.2020 04:27	Dateiordner	
resources	27.01.2020 04:27	Dateiordner	
x64	27.01.2020 04:27	Dateiordner	
AUTORUN.INF	01.07.2019 12:48	Setup-Informationen	1 KB
InstallSQLServer_STAT.BAT	23.01.2020 16:39	Windows-Batchdatei	7 KB
InstallSQLServer_UC.BAT	04.01.2020 19:45	Windows-Batchdatei	6 KB
MEDIAINFO.XML	24.09.2019 16:47	XML-Dokument	1 KB
MigrateSQLServer_STAT.BAT	23.01.2020 16:39	Windows-Batchdatei	7 KB
MigrateSQLServer_UC.BAT	14.01.2020 14:30	Windows-Batchdatei	6 KB
Packageld.dat	21.11.2019 17:11	DAT-Datei	1 KB
SETUP.EXE	24.09.2019 16:18	Anwendung	140 KB
SETUP.EXE.CONFIG	26.07.2019 06:42	XML Configuration File	1 KB
SQL_Express_2019_x64_Advanced.EXE.CONFIG	26.07.2019 06:42	XML Configuration File	1 KB
SQL_Express_2019_x64_Advanced.EXE.EXE	24.09.2019 16:18	Anwendung	140 KB
SQLSETUPBOOTSTRAPPER.DLL	24.09.2019 16:18	Anwendungserweiterer	244 KB
SSMS-Setup-ENU.exe	04.01.2020 20:02	Anwendung	551.535 KB

## 4. INSTALLIEREN DES NEUEN SQL MANAGEMENT STUDIOS SSMS

Auf dem Installationsimage des XPhone Connect Servers finden Sie im Verzeichnis „\Server\3rdParty\sql“ die Datei „SSMS-Setup-ENU.exe“ Führen Sie diese Datei mit administrativen Berechtigungen aus um das neue Management Studio zu installieren.

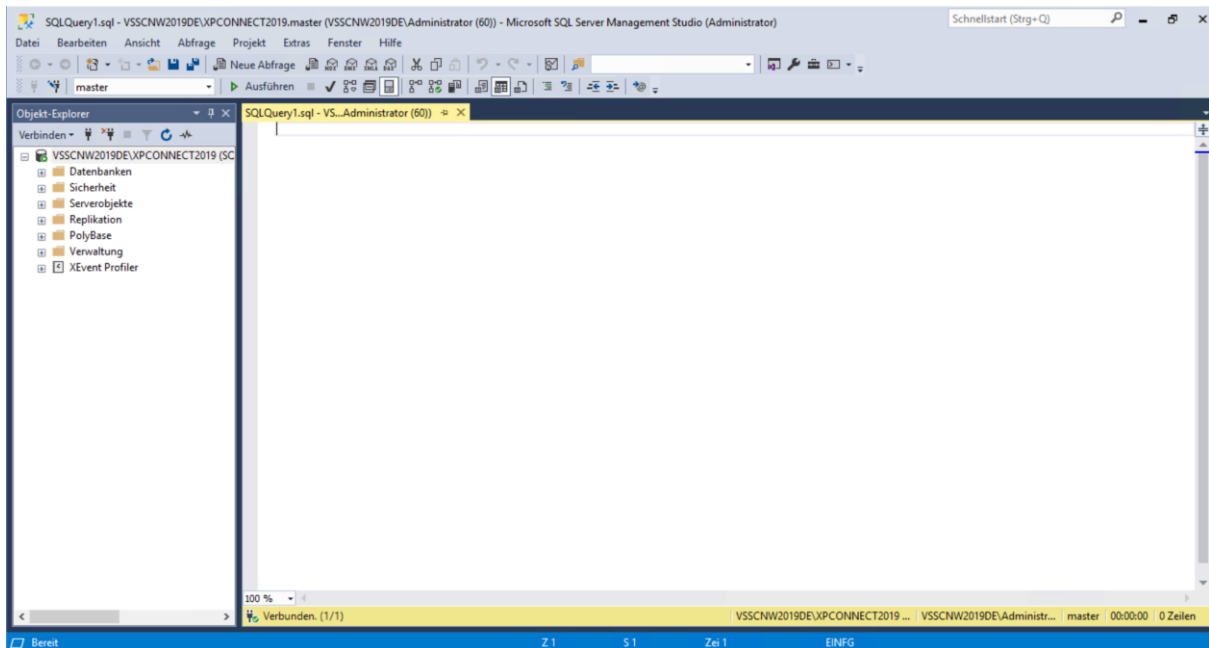
## 5. SCHRITT: WIEDERHERSTELLEN DER BACKUPS IN DIE NEUEN INSTANZEN DES SQL SERVERS 2019

Melden Sie sich nun ebenfalls mit dem Account, den Sie zum Erstellen der Backups verwendet haben an den neuen Instanzen des SQL Servers 2019 an. Sie können dazu wieder das „alte“ SQL Management Studio (Version 2014 wurde durch uns installiert) verwenden oder sich aus dem Internet die aktuellste Version von SSMS (SQL Server Management Studio) herunterladen.



Bitte stellen Sie sicher, dass Sie immer nur mit der einen Instanz verbunden sind, der Sie mit der aktuellen Abfrage eine Datenbank hinzufügen wollen. Zum Wiederherstellen von „xpdata“ verbinden Sie sich bitte mit der Instanz XPConnect und zum Wiederherstellen von „xpstats und xpstatsraw“ verbinden Sie sich bitte mit der Instanz XPAnalytics.

Klicken Sie nun auf neue Abfrage und geben Sie die 3 unten genannten Abfragen ein und führen Sie diese aus. Sollten Sie andere Namen oder Pfade verwendet haben, so müssen Sie hier unter Umständen entsprechende Anpassungen vornehmen.



Abfrage zum Wiederherstellen der Datenbank XPDATA aus der Datei „xpdata.bak“ im Verzeichnis „C:\migration“ und der darin enthaltenen Files (Dateien aus Chat-Konversationen) „IMDATA“ in die neue Instanz XPDATA unter : C:\Program Files\Microsoft SQL Server\MSSQL15.XPCONNECT2019\MSSQL\DATA\

```
restore database XPDATA from disk ='c:\migration\XPDATA.bak'  
with  
    move 'XPDATA' to 'C:\Program Files\Microsoft SQL  
Server\MSSQL15.XPCONNECT2019\MSSQL\DATA\XPDATA.mdf',  
    move 'IMDATA' to 'C:\Program Files\Microsoft SQL  
Server\MSSQL15.XPCONNECT2019\MSSQL\DATA\IMDATA',  
    move 'XPDATA_log' to 'C:\Program Files\Microsoft SQL  
Server\MSSQL15.XPCONNECT2019\MSSQL\DATA\XPDATA_log.ldf',  
stats=1
```

Abfrage zum Wiederherstellen der Datenbank XPSTATS aus der Datei „xpstats.bak“ im Verzeichnis „C:\migration“ in die neue Instanz XPSTATS unter : C:\Program Files\Microsoft SQL Server\MSSQL15.XPANALYTICS2019\MSSQL\DATA\

```
restore  
database XPSTATS from disk ='c:\migration\XPSTATS.bak'  
with  
    move 'XPSTATS' to 'C:\Program Files\Microsoft SQL Server\MSSQL15.XPANALYTICS2019\XPSTATS.mdf',  
    move 'XPSTATS_log' to 'C:\Program Files\Microsoft SQL  
Server\MSSQL15.XPANALYTICS2019\MSSQL\DATA\XPSTATS_log.ldf',  
stats=1
```

Abfrage zum Wiederherstellen der Datenbank XPSTATSraw aus der Datei „xpstatsraw.bak“ im Verzeichnis „C:\migration“ in die neue Instanz XPSTATSraw unter : C:\Program Files\Microsoft SQL Server\MSSQL15.XPANALYTICS2019\MSSQL\DATA\

```
restore  
database XPSTATSraw from disk ='c:\migration\XPSTATSraw.bak'  
with  
    move 'XPSTATSraw' to 'C:\Program Files\Microsoft SQL  
Server\MSSQL15.XPANALYTICS2019\XPSTATSraw.mdf',  
    move 'XPSTATSraw_log' to 'C:\Program Files\Microsoft SQL  
Server\MSSQL15.XPANALYTICS2019\MSSQL\DATA\XPSTATSraw_log.ldf',  
stats=1
```

## 6. SCHRITT: ANPASSEN DER ATLAS.XML ZUR VERBINDUNG DER NEUEN DATENBANKEN UND DER AUTOSTART SERVICES.

Öffnen Sie die Datei atlas.xml aus dem XPhone Connect Server Manager heraus und passen Sie die Connection-Strings zu den neuen Datenbanken an:

```
<Databases databaseMigrationSQLTimeOut="900">  
  <Main type="MSSQL" connection="Integrated Security=SSPI;Persist Security Info=False;Initial  
Catalog=XPDATA;Data Source=(local)\XPCONNECT2019" autoLockDown="5" organisationDN="ou=Organisation"  
configurationDN="ou=Configuration" />  
  <Stats type="MSSQL" connection="Integrated Security=SSPI;Persist Security Info=False;Initial  
Catalog=XPSTATS;Data Source=(local)\XPANALYTICS2019" autoLockDown="5" />  
  <VDir type="MSSQL" connection="Integrated Security=SSPI;Persist Security Info=False;Initial  
Catalog=XPVDIR;Data Source=(local)\XPCONNECT2019" autoLockDown="5" />  
</Databases>
```

Passen Sie nun noch die Namen für die Autostart-Services an:

```
<AutostartServices>  
  <AutostartService name="SQL Server (XPCONNECT2019)" autostart="0" enabled="true"  
secondsWaitAlways="10" >  
  <AutostartService name="SQL Server (XPANALYTICS2019)" autostart="0" enabled="true"  
secondsWaitAlways="10"/>  
  <AutostartService name="HiPathCTI" autostart="0" enabled="true" secondsWaitForStart="120"  
secondsWaitAlways="10" />  
</AutostartServices>
```

Mit diesem letzten Schritt ist die Migration der Daten auf den neuen SQL 2019-Server abgeschlossen und der XPhone Connect Serverdienst kann wieder gestartet werden.